

### 危急病例报道

## 只因一时冲动 21岁女青年自服百草枯

# ICU2全力抢救 血液净化技术给生命多一次机会

近日,徐州市中心医院ICU2成功抢救一例服用百草枯农药中毒患者。通过运用血液净化技术及全科室医护人员共同努力,经过近一个月的抢救,该名患者已脱离危险,于9月7日转入中心医院消化内科病房进行后续治疗。

### 命悬一线

#### 年轻人一时冲动自服百草枯

媛媛(化名)今年21岁,只因几句气话,一时冲动竟偷偷的服下百草枯农药约80ml~100ml。当家人发现将其送入当地卫生院救治时,媛媛的病情已经相当危急,卫生院的治疗条件有限,在医生的建议下,媛媛被紧急送入徐州市中心医院ICU2救治。

“这孩子来的时候距离服下农药的时间已经过了1个半小时,病情已十分凶险,呕吐、呼吸困难、神志不清还有轻度的躁动,在急诊经过洗胃、灌肠、导泻、补液、利尿等抢救措施后转入ICU2进一步抢救。”ICU2负责人、急救医学中心副主任卢博介绍。

### 转危为安

#### 针对性强的系统抢救挽救生命

媛媛在治疗的过程中,曾几度出现生命垂危症状,当患者出现呼吸衰竭时,医生即刻给予气管插管、呼吸机辅助呼吸;出现一过性意识障碍;肝、肾等多脏器功能障碍,给予血液灌流和连续血液滤过治疗。患者多次复查CT提示,肺纤维化程度严重,左肺尤为明显,给予抗氧化与免疫抑制药使用、激素治疗等综合系统的治疗。

卢博副主任介绍,在抢救急性百草枯中毒患者的过程中,首先给予洗胃、灌肠,漂白土悬液等药物交替鼻饲使用,主要是阻止毒物继续被患者吸收;其次给予补液、利尿、连续血液滤过及反复血液灌流治疗起到加速毒物排出作用;而对于患者出现严重的肺纤

维化治疗则需给予:抗氧化与免疫抑制药使用、激素治疗、竞争剂、自由基清除剂及支持对症处理。而对于百草枯中毒患者的治疗强调早干预、早治疗,早期反复血液灌流可提高抢救成功率。

在急救医学中心李茂琴主任的指导下,卢博副主任及其医疗团队的全力抢救,媛媛已顺利由ICU2监护室转入消化内科普通病房进行治疗。在消化内科见到媛媛的时候,虽然她还吊着点滴,但是白皙的脸上已然恢复了往日的红晕,精神状态已经好转。媛媛向参与救治自己的医护人员表达了感谢,同时对于生命的意义也多了一些解读。

王玫

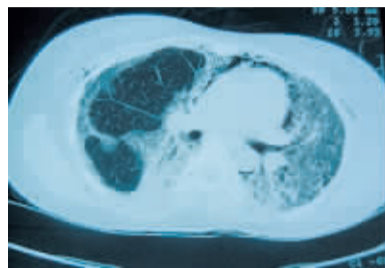
### 技术链接:

血液灌流是将患者的血液引出体外,通过具有广谱解毒效应的吸附装置,清除血液中外源性和内源性毒物,以达到血液净化的一种治疗方法。它的基本原理是靠活性炭巨大表面积的强大吸附作用进行血液吸附。这种血液净化技术能清除血液及组织中蓄积

的药物、毒物及代谢产物,减轻急性中毒对患者神经系统、呼吸系统、泌尿系统、造血系统等造成的直接损伤,减少并发症,提高救治成功率。

近年来,市中心医院运用血液净化技术救治多位药物或毒物中毒患者,取得了良好的临床效果,积累了丰富的临床经验。

### 病例图片



图片说明:治疗过程中,CT提示媛媛的肺纤维化严重,给治疗带来困难。

### 推荐专家



卢博 副主任医师 医学硕士  
中心医院急救医学中心副主任

1996年毕业于蚌埠医学院医学系本科,2006年安徽医科大学在职研究生毕业。

擅长各科危重病救治,曾先后多次参加各种危重病学习班,能熟练地诊治各种急危重病。目前担任安徽省危重病专业委员会委员,发表专业论文7篇。

联系电话:18606173988

## 世界精神卫生日

(10月的第2个周四)

### 承担共同责任 促进精神健康

2009年一项研究表明,中国约有1.73亿成年人患有不同程度的精神疾病,约占总人口的13%,而其中从未接受专业帮助的就有1.58亿人。研究称,此前很多研究均严重低估了中国13亿人口的精神疾病程度及对人民生活质量的影响。

市中心医院心理门诊坐诊医生胡存昆介绍,促进精神健康和防治精神疾病是社会大众的共同责任。我国当前处于经济、社会快速发展时期,广大群众逐步适应着现代生活方式的快节奏和激烈竞争,体验着由此带来的心理冲击和压力。各种心理卫生问题逐步增加,大众寻求心理帮助的愿望日益迫切。同时,因重性精神疾病有可能导致患者工作、学习和生活能力损害,甚至发生危害社会安全的行为,社会对精神疾病的关注也越来越。为了群众能够安居乐业,社会能够和谐稳定,国家能够长治久安,需要个人、家庭、学校、单位、社会组织、政府部门行动起来,共同努力,共同承担责任,提高全民精神健康水平。

目前我国在积极的进行健全精神卫生法、加强精神专科的建设、全科医学生的培养、心理咨询师培训、鼓励成立私立心理卫生机构等等一系列措施以期构筑社会心理支持和心理卫生服务网络,提高对精神疾病的认识。胡存昆医生强调“沟通”、“理解”、“关爱”在促进心理健康、社会和谐中的重要作用。提倡社会成员间加强沟通,加深了解,建立良好社会心理支持关系。提倡广大群众学习一点精神疾病知识,宽容和关爱患精神疾病的邻里,减少误解,消除偏见和歧视,促进社会、社区和谐。

徐州市中心医院设有心理门诊专病门诊,每周一至周五全天有专家坐诊。

坐诊医生:胡存昆

咨询电话:18012018205

地址:市中心医院门诊三楼

## 世界视觉日

(10月的第2个周四)

# 关爱“心灵之窗”让护眼行动从宝宝抓起

今年的10月13日是世界视觉日。据相关媒体报道,全国青少年近视率在逐年增加,目前小学生近视率达到30%、初中生接近60%、高中生在80%以上。目前我国青少年的平均近视率已接近60%。关注青少年视力下降问题已经刻不容缓。



### A 青少年近视情况严重 且呈低龄化发展趋势

张女士发现还在上小学4年级的亮亮学习成绩明显下降,询问下得知,亮亮虽然坐在班级的第4排,却对老师在黑板写的板书看的模模糊糊,张女士急忙带着亮亮来医院检查。市中心医院眼科于长江主任介绍,国庆小长假,门诊接待了很多家长带着孩子来查视力、配眼镜。从近年来的门诊接诊情况看,10岁—15岁是青少年近视眼发病的高峰期和不断恶化期,且年龄正逐渐低龄化。

青少年视力低下及近视的低龄化又是如何造成的呢?于长江主任介绍,最主要原因有两个方面:遗传因素(即先天因素)和环境因素(即后天因素),而绝大多数人近视都是由环境因素引起的。主要表现在:(1)长时间眼力劳动。如看书、看电视、玩电脑、做作业等,造成眼睛过度疲劳、睫状肌收缩而导致近视。(2)学习环境的光线。教室的桌椅及黑板不符合标准,学生自身的读写姿势不正确。如果常常在这种光线环境下进行眼力劳动,都会影响视力,尤其是5岁—16岁的青少年。(3)学生安全保护双眼的自我保护意识差,不注意个人卫生等。

### B 眼疾困扰青少年 4岁是视力检测的黄金时段

白内障、青光眼、眼底病和儿童斜视、弱视是常见的致盲性眼病,但很多人并不知道自己生了病,直到出现了一些症状才去看医生。多项调查指出,儿童视力问题日益严重,近视、弱视及斜视等皆是值得关注的视力问题。家长带孩子做视力检测不能以成人标准来判断,否则会延误治疗。

值得提醒的是,4岁是视力检测的“黄金时段”,家长最好带孩子去做散瞳验光检查,

如果视力是0.6~0.8,则情况最佳,只要养成科学的用眼习惯,长大后近视的可能性非常小;如果裸眼视力在1.0~1.2之间,家长就要引起警惕了。此时,家长应尽量帮助孩子养成良好的用眼习惯:掌握正确的握笔姿势,别用过长的刘海遮住眼睛,不要无节制上网,避免过早接触乐谱,每天保证1小时的户外运动,多看蓝色、绿色等。

### 推荐专家



于长江 徐州市中心医院眼科主任  
副主任医师 医学博士

毕业于中国医科大学,曾在北京大学医学部眼科中心学习,现任江苏省中西医结合委员会眼科分会委员,徐州市眼科分会副主任委员。

专业特长:擅长眼表疾病疾病的诊断和治疗;准分子激光手术、白内障手术、眼底病的诊断和治疗。

专家门诊时间:周五全天

联系电话:15351687277